



97年度澎湖縣輔具資源中心服務 成果報告

單位：社團法人澎湖縣照顧服務協會

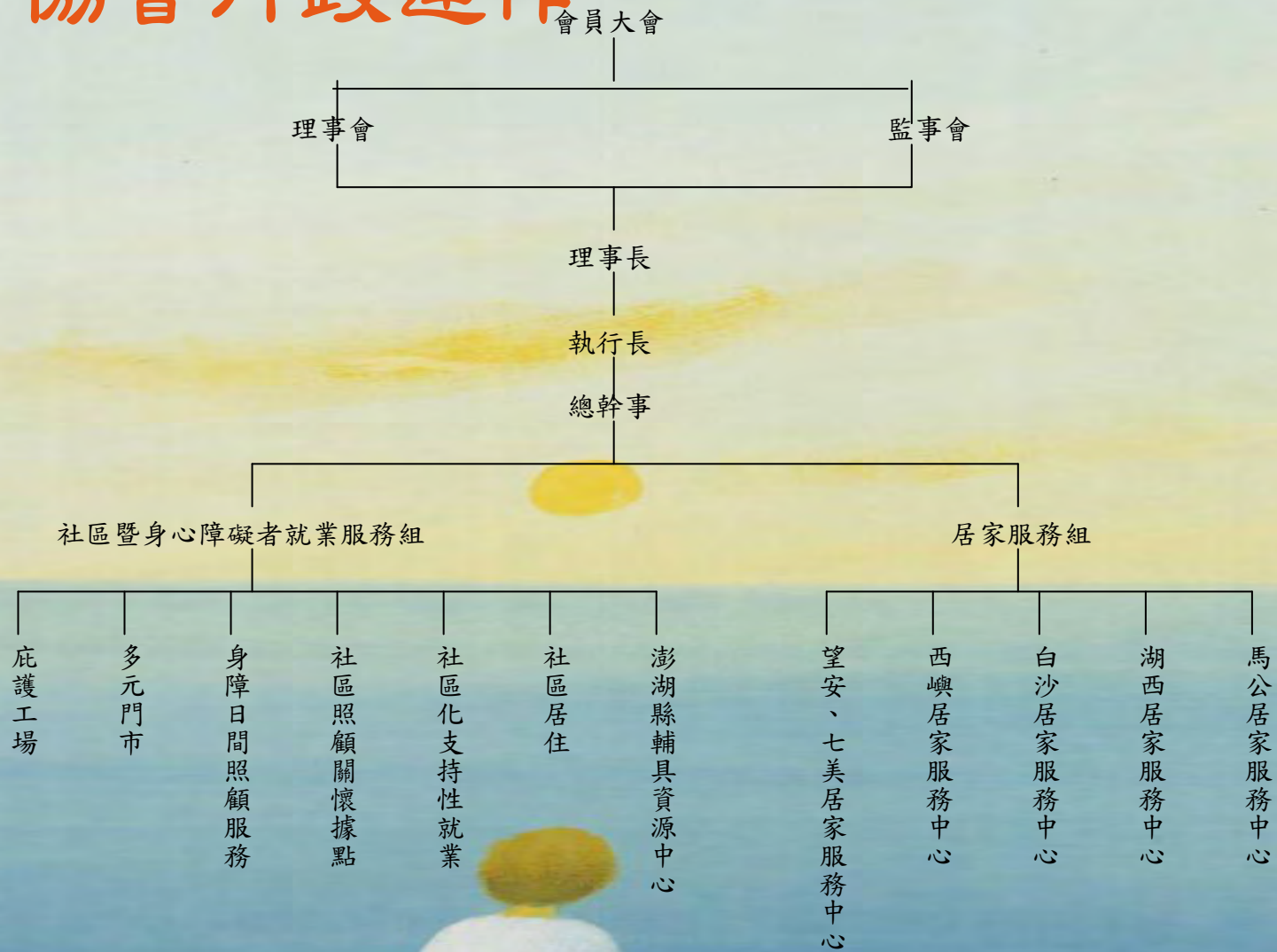
報告人：王秀屏 社工員

日期：民國97年12月25日

壹、緣起

為建構以身心障礙者為核心之生活輔助器具服務體系，於95年成立澎湖縣輔具資源中心，藉由輔具輔助功能、專業團隊駐點，提供身心障礙者輔具評估、出借、諮詢、維修及衛教宣導等專業多元服務，以期促成澎湖縣身心障礙者能享有更完善的生活品質，達成澎湖縣輔具資源服務整合的目標。

貳、協會行政運作



參、輔具資源中心服務對象

◎設籍澎湖縣之縣民，領有身心障礙手冊者。（需視服務項目而定）

◎輔具出借對象：

- 1、領有身心障礙手冊者。
- 2、開立診斷證明書者。



肆、輔具資源中心服務項目

一、輔具展示：

於中心展示部份輔具，說明其功能、使用對象與方法，讓民眾認識輔具相關資訊。

二、二手輔具回收：

藉由二手輔具回收再處理，搭配二手輔具免費出借服務，建置有效重複使用二手輔具之流程與機制，使二手輔具資源發揮最大效益。

三、二手輔具出借：

輔具出借服務主要為提供有短期及中期需求之民眾，如需長時間使用，建議以購買之方式，讓更多有需求的民眾，得以借用。

◎每人最多可租借**2**件輔具，每件需支付**500**元保證金。

◎借用時間：

短期~~7日內

中期~~3個月為一期，若經醫院之專科醫師（請開具診斷證明書）或本中心治療師重新評估後始得延長出借**3**個月。

◎每隔三個月會電話追蹤使用情形。

四、輔具維修：

受理各種輔具維修收件及相關維修轉介服務。

五、輔具評估：

由本中心職能治療師執行輔具需求評估，開立評估報告表。

六、輔具諮詢：

協助日常生活輔具補助、使用、保健等諮詢及相關單位如衛生局、教育局和醫院資源連結或轉介。

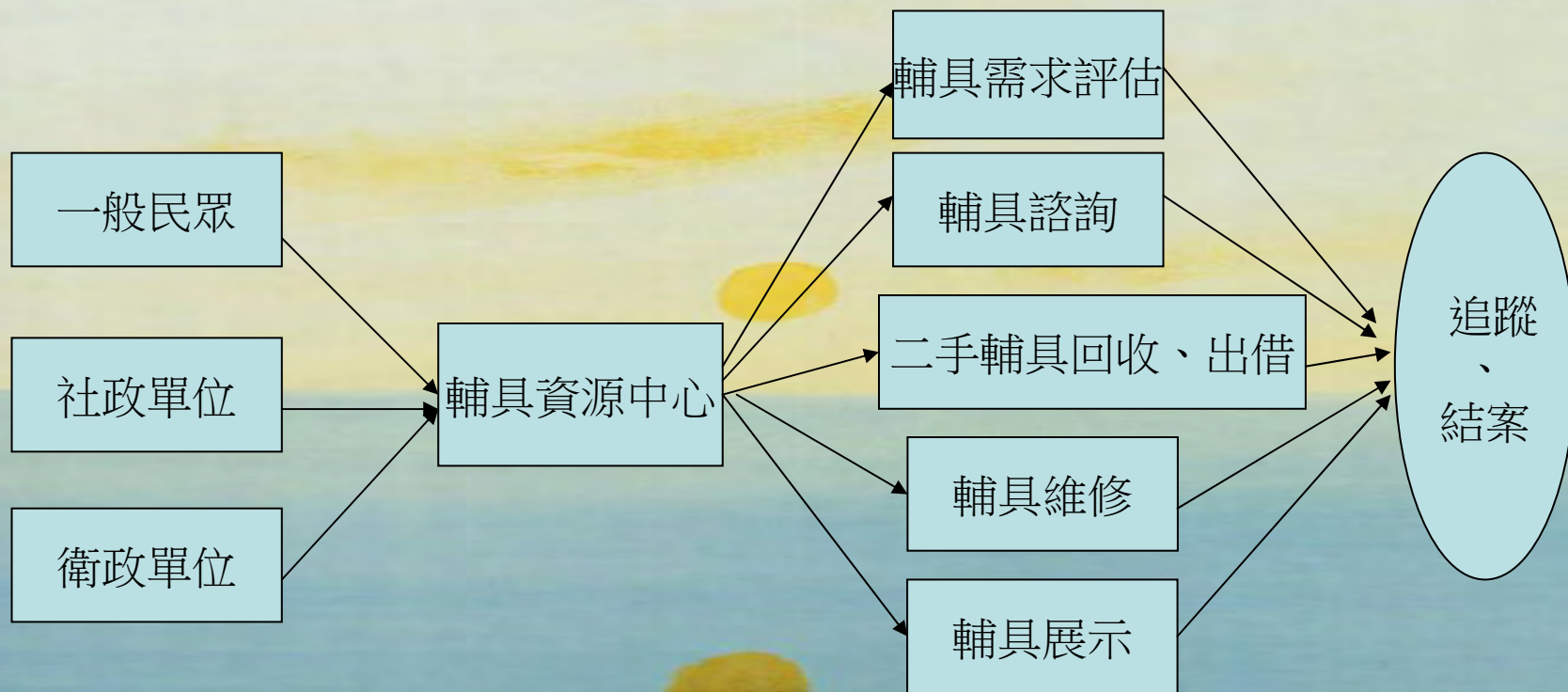
七、輔具衛教宣導：

97年舉辦7場輔具宣導及5場電動代步車檢測暨宣導，提供縣內民眾、身心障礙者、相關從業人士及潛在需求者輔具相關資訊。

八、個案管理：

建構個案系統以有效整合個案服務資料的建檔（紀錄）、統計與追蹤，提高人力與時間管理與輔具資源效益。

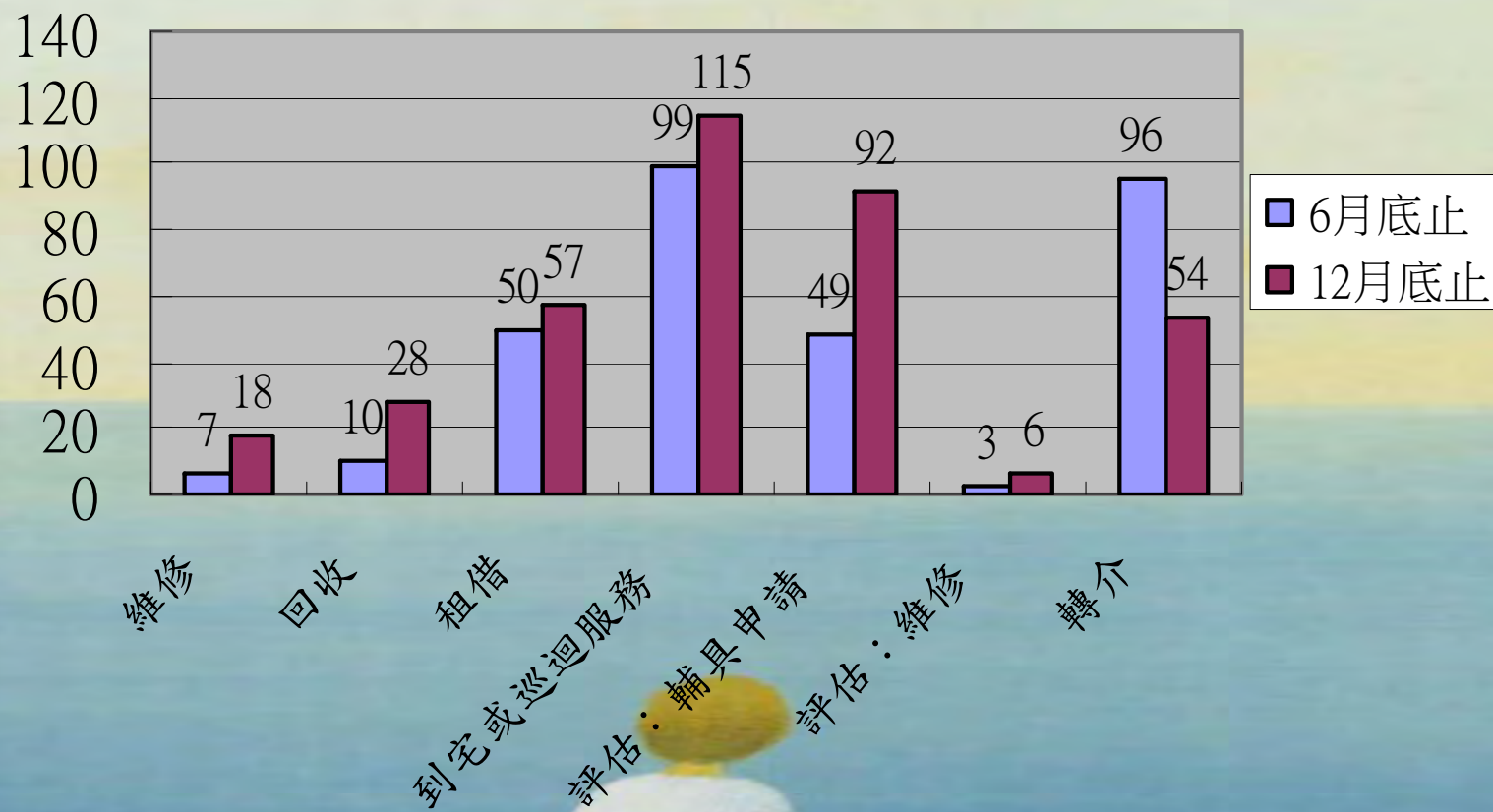
伍、輔具資源中心服務流程



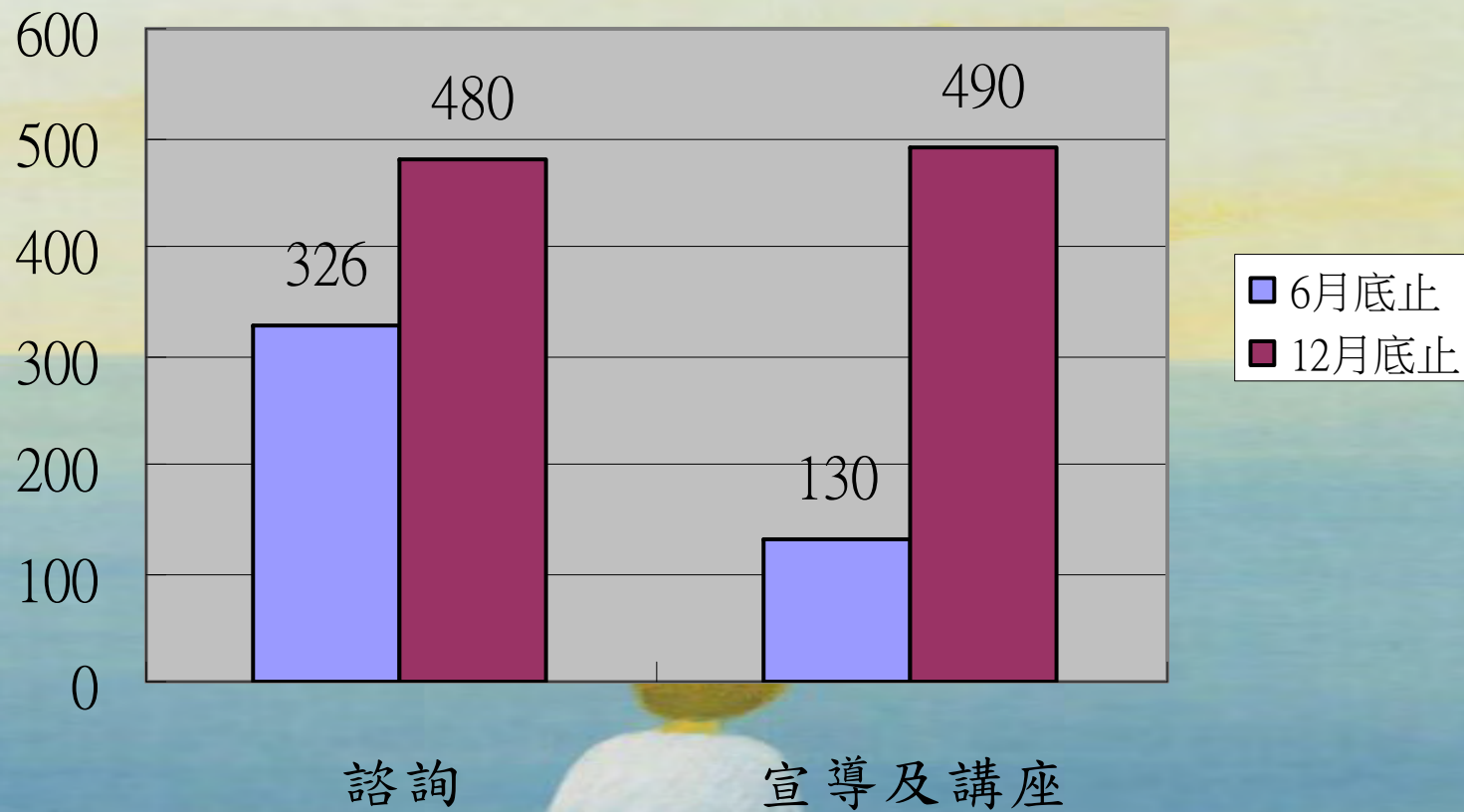
陸、97年度執行成果統計表

服務項目	辦理時間		成果 (人次)
	6月底止/人次	12月底止/人次	合計
維修	7	18	25
回收	10	28	28
租借	50	57	107
到宅或巡迴服務	99	115	214
評估：輔具申請	49	92	141
評估：維修	3	6	9
諮詢	326	480	806
宣導及講座 (各場次及人數)	2場次 130人次	10場次 490人次	12場次 620人次
轉介人次 (1. 本縣醫院2. 本縣廠商3. 榮總4. 其他)	1. 轉介本縣醫院辦理輔具申請評估：5人次。 2. 轉介本廠商輔具維修：1人次。 3. 轉介榮總巡迴維修輔具：90人次。	1. 轉介本縣醫院辦理輔具申請評估：7 人次。 2. 轉介本廠商輔具維修：2人次。 3. 轉介榮總巡迴維修輔具：45 人次。	1. 轉介本縣醫院辦理輔具申請評估：12人次。 2. 轉介本廠商輔具維修：3 人次。 3. 轉介榮總巡迴維修輔具：135人次。

柒、97年度執行成果統計圖-1 (不含諮詢和宣導講座)

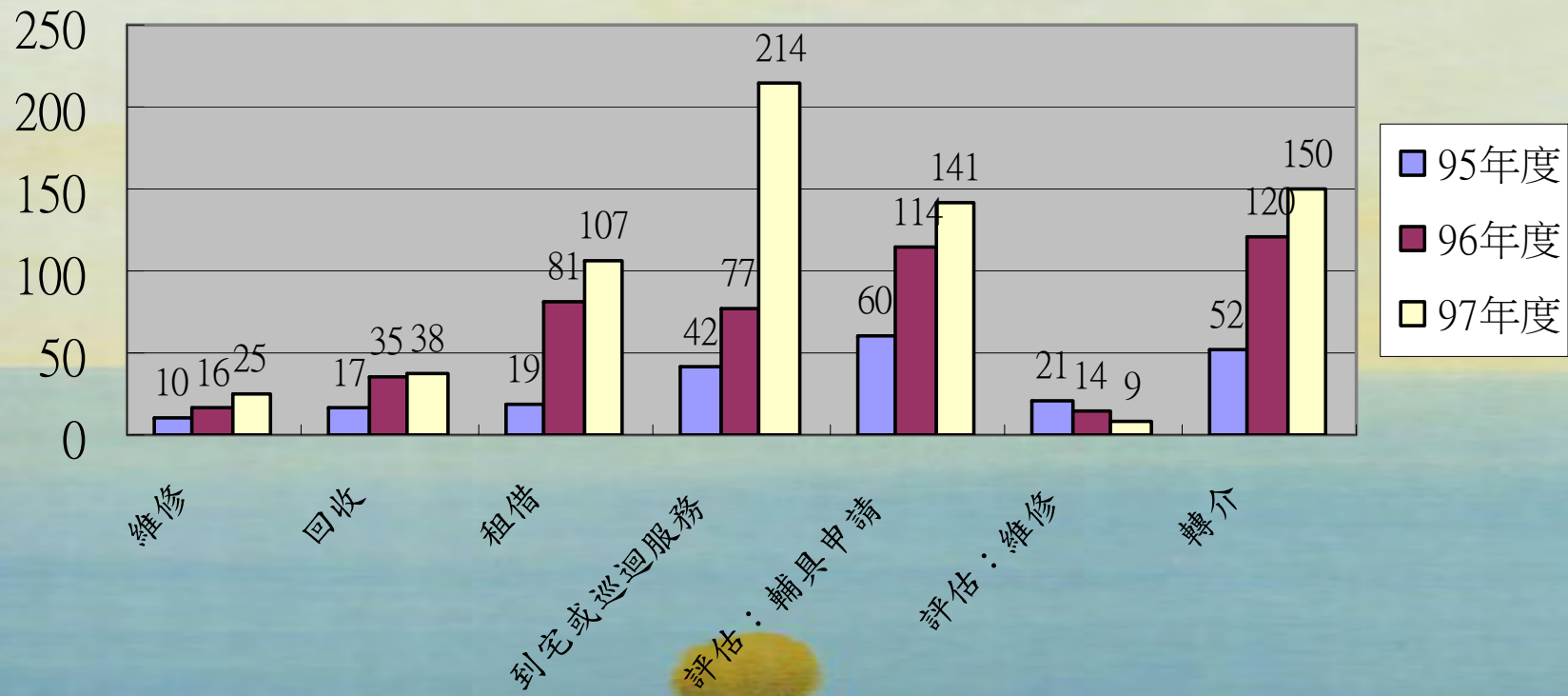


97年度執行成果統計圖-2 (諮詢和宣導講座)



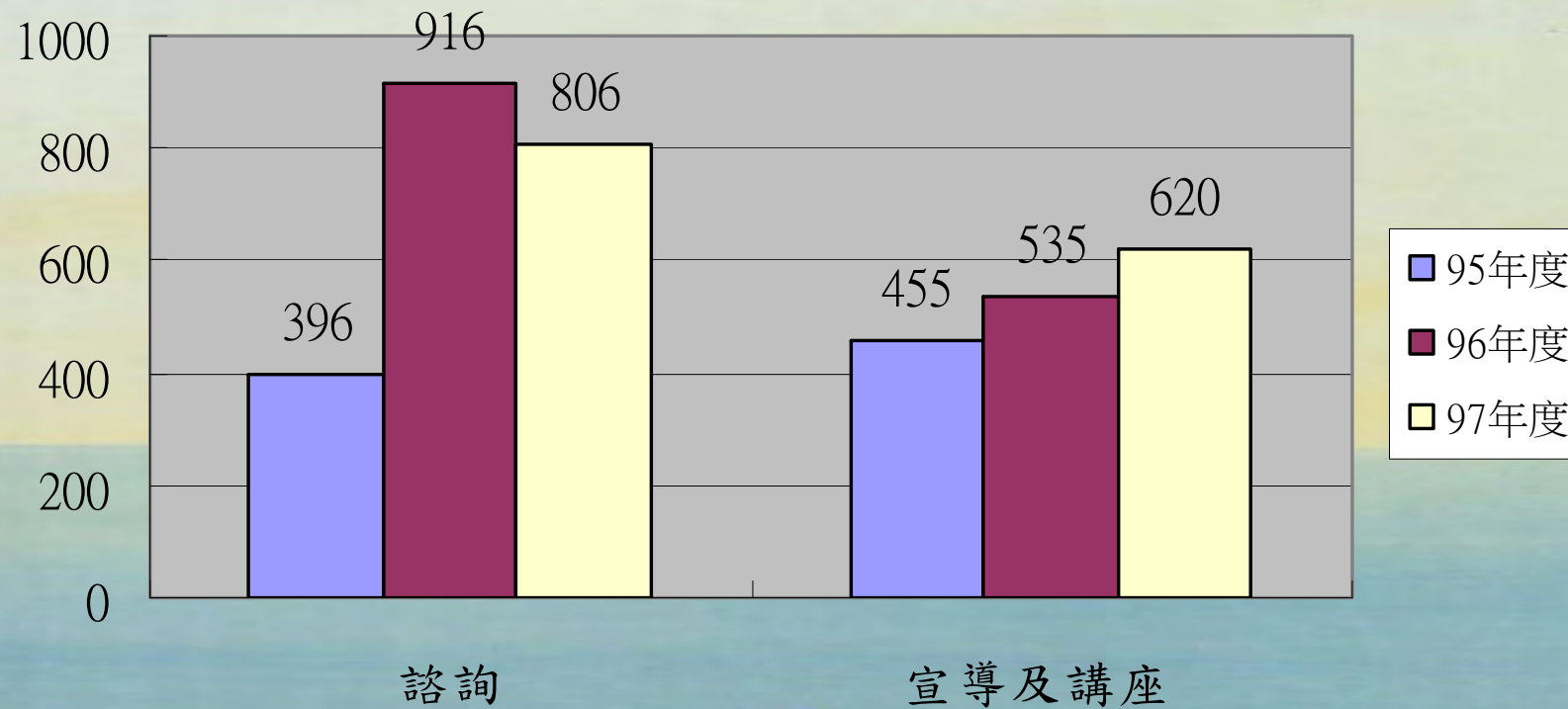
捌、97年度執行成果和95、96年度比較圖-1

(不含諮詢和宣導講座)



97年度執行成果和95、96年度比較圖-2

(諮詢和宣導講座)



玖、97年度各項輔具服務報告

一、輔具諮詢服務

輔具諮商服務有二類，一類為電話諮商服務，另一類為民眾親自到中心諮商；電話諮商每個月固定量大約為60通，平均一天3通；親洽中心諮商則每天平均有2位，諮商內容大多為輔具補助申請詢問、輔具使用諮詢、輔具衛教、出借、回收輔具服務、個案轉介（社會局、長期照護管理中心、醫療單位、居家服務和醫療器材行）等輔具相關服務。

二、輔具維修服務

97年度輔具維修服務主要以更換止滑墊及輪椅維修，其次為助行器及腋下枴的零件替換和調整，於年底增加調整鞋墊服務，調整扁平足、內、外八…個案其步態。輔具資源中心並在97年度4月17、18日，7月9日、10日，9月1日、2日及3日，進行榮總巡迴輔具維修及製作服務，此3次服務人次達135人。



←維修：輪椅

個案經濟狀況不佳，無能力購置新輪椅，透過維修延續輪椅使用期限

維修：特製輪椅-->

個案有使用復健巴士的需求，但因輪椅面積過大，無法推著外出，故協助將輪圈拆卸及部份調整，讓個案可順利前往就醫。

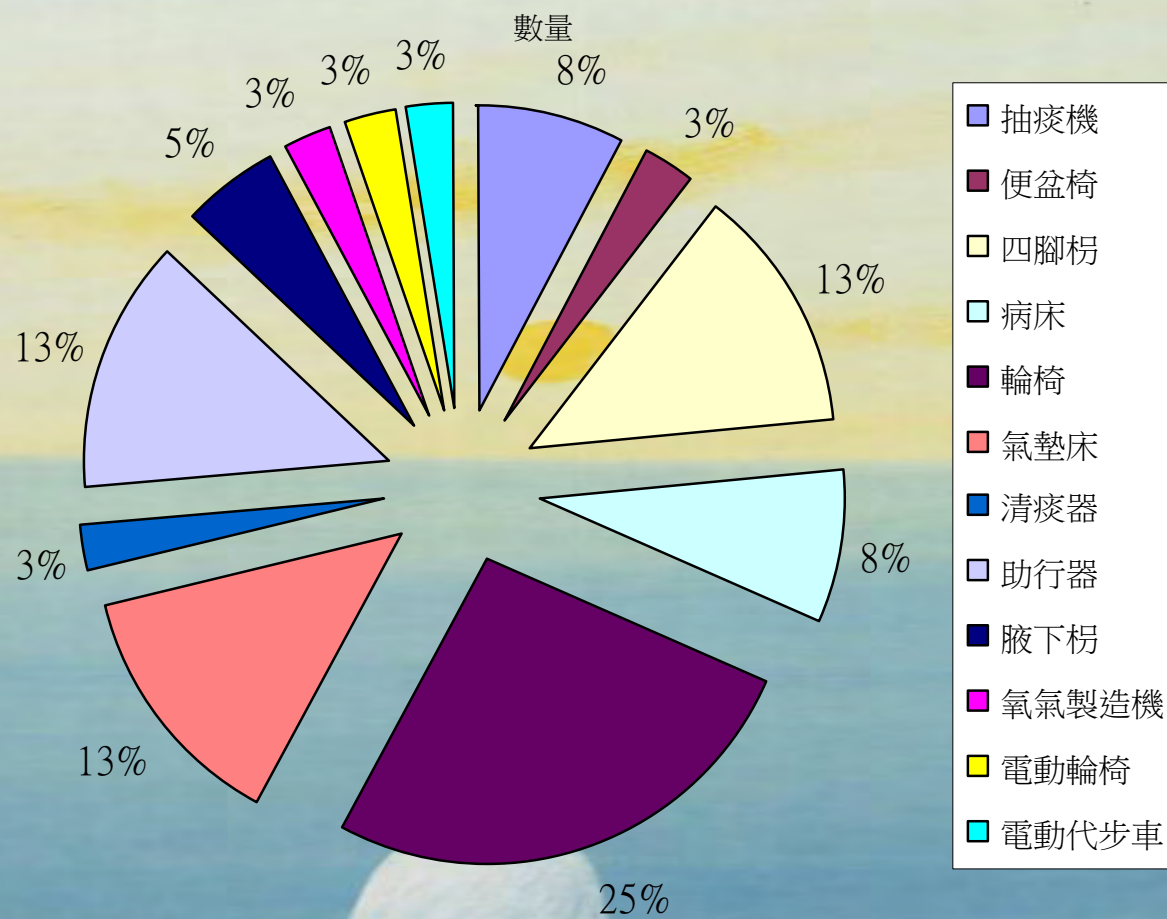


三、輔具回收服務

97年度輔具回收較96年度增加3件共38件（內容如下列表格說明），另外，有民眾捐贈一些尿布、護腕、洗頭槽、鼻胃管、日常用品…，皆轉贈給身障個管員，讓有需求的民眾得以使用。中心收到回收輔具後會先消毒，再請維修員檢視是否需要維修，整理清潔好之後就可為出借輔具之用。

輔具名稱	輪椅	氣墊床	四腳枒	助行器	病床	抽痰機	腋下枒	便盆椅	清痰器	氧氣製造機	電動輪椅	電動代步車
數量	10	5	5	5	3	3	2	1	1	1	1	1

97年度回收輔具類型圓形比例圖

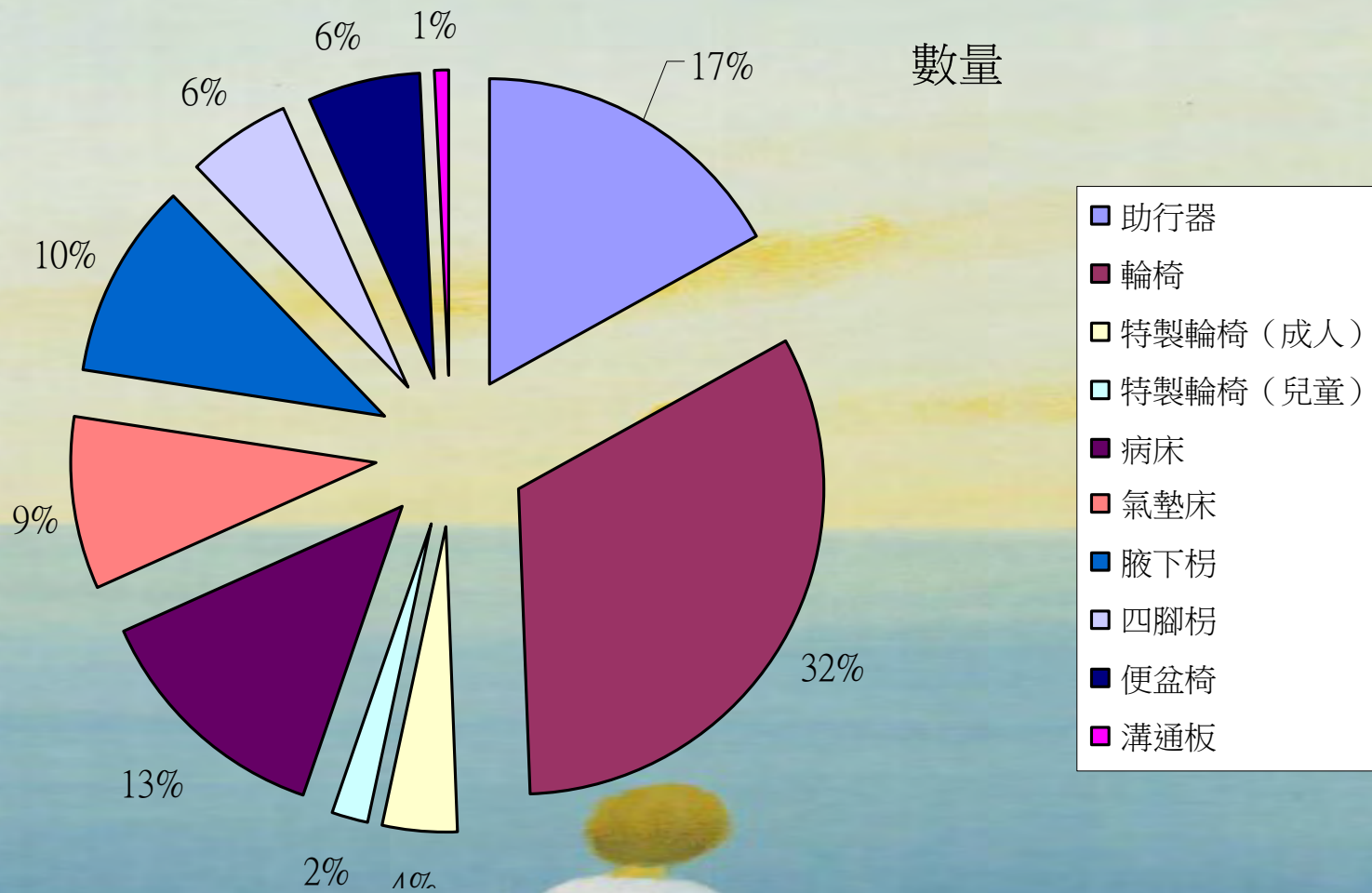


四、輔具出借服務

97年度輔具出借服務件數較96年增加26件共有107件（內容如下列表格說明），由此可看出，縣內民眾對於二手輔具的需求性高。

輔具名稱	輪椅	助行器	病床	腋下枴	氣墊床	便盆椅	四腳枴	溝通板
數量	35	18	14	11	10	6	6	1

97年度出借輔具類型圓形比例圖



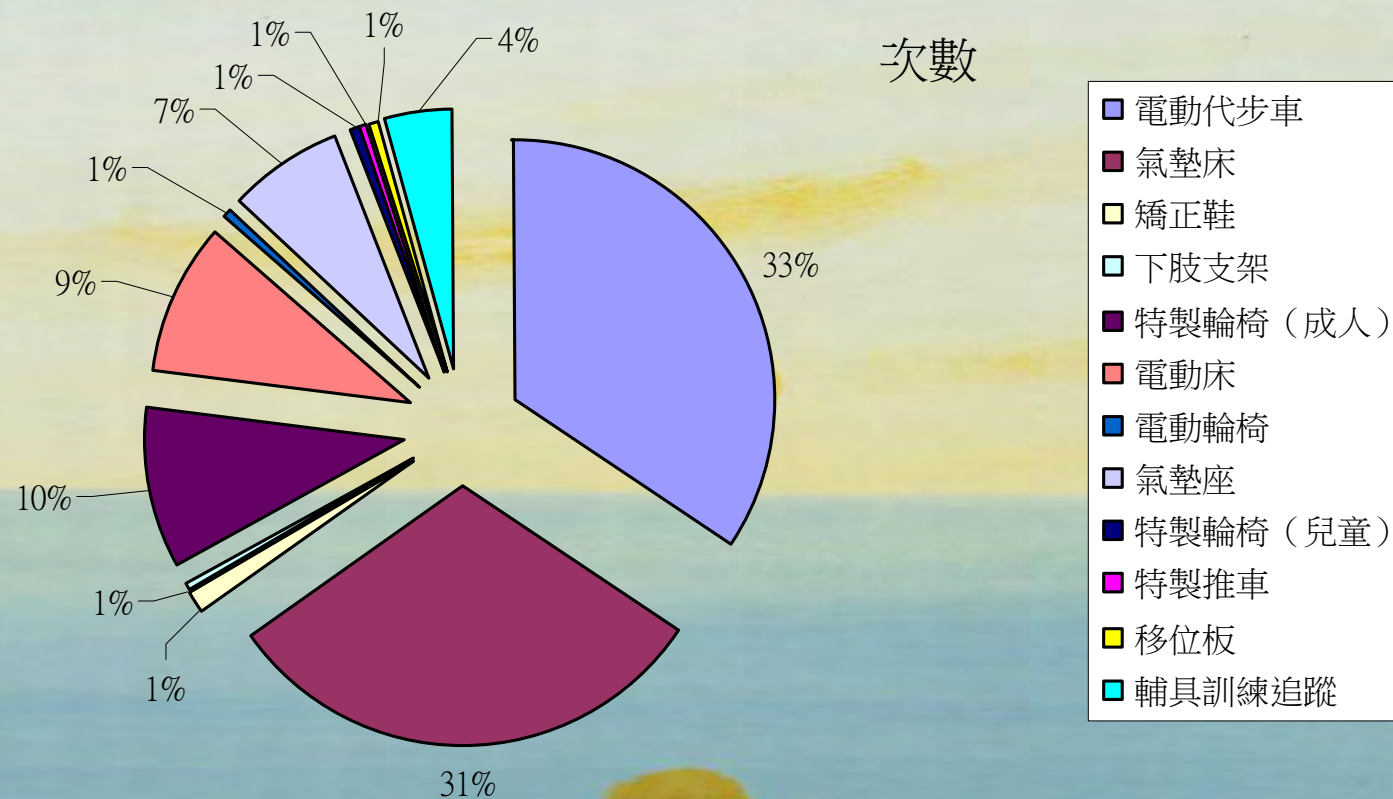
五、輔具評估服務

97年度輔具評估服務人次有141位，共服務169人次數，平均每月服務14人次。

評估項目及次數如下：

輔具名稱	電動代步車	氣墊床	特製輪椅：成人	病床	氣墊床	矯正鞋	下肢支架	電動輪椅	特製輪椅：兒童	特製推車	移位板	輔具訓練追蹤
次數	58	50	17	16	12	2	1	1	1	1	1	7

97年度評估輔具類型圓形比例圖





←評估：電動床

案家屬表示照顧較為吃力
（主要為餵食部份），願
透過使用電動床，減輕其
照顧壓力。

評估電動代步車（中心）-->
透過讓個案試乘，評估其使用
能力與狀況，並告知家屬相關
注意事項



六、到宅復健服務

透過到宅復健可提供行動不便、偏遠地區的個案在家即可復健，並教導家人或服務人員復健技巧來協助個案。

97年度增加14名新個案，目前穩定服務個案（每月可達1~2次服務）有11名，服務人次共計28名，服務人次數達131次，平均每月服務11人次數，較96年度多出58人次數。個案致殘原因主要為中風、車禍及腦性麻痺者。



教導服務員與外勞復健技巧，避免因不當的手勢，導致個案受傷



拾貳、總結

97年度接受輔具服務約有1,990人次，身心障礙者約350位，但截至97年澎湖地區的身心障礙者共計有5,800位，由此可知還有許多身心障礙者仍未接受到輔具資源中心的服務，這也是我們仍須繼續努力的地方，透過加強宣導、改善困境及新增服務項目，期許能在98年度服務到更多身心障礙者和民眾，不僅在服務個案量的提升，更需去增進服務品質，促使他們生活更加便利與滿足其需求。